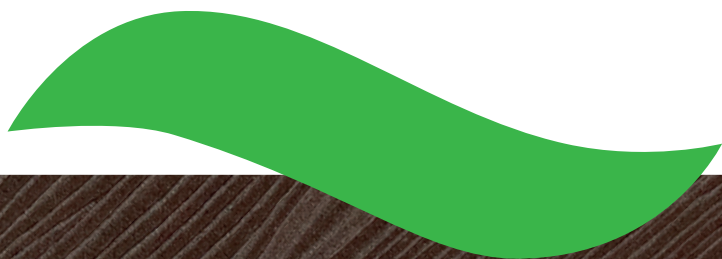




Инструкция по монтажу  
фасадной облицовки  
Qiji Premium  
2022





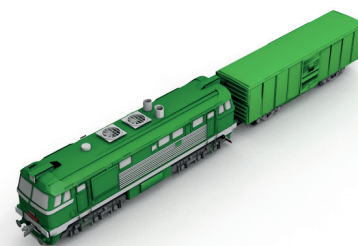
## Инструкция по монтажу

**ПЕРЕД НАЧАЛОМ МОНТАЖА ФАСАДНЫХ ПАНЕЛЕЙ ИЗ ДПК ОБЯЗАТЕЛЬНО ОЗНАКОМЬТЕСЬ С ИНСТРУКЦИЕЙ!**

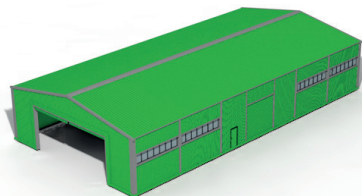
Инструкции, размещенные в этом руководстве, даны исключительно с целью иллюстрации и не предполагают заменить собой лицензированного профессионала. Использование фасадной облицовки ДПК должно осуществляться с соблюдением всех региональных и строительных стандартов. Продавец не компенсирует прямые или косвенные риски, связанные с нарушением подобных стандартов и требований, а также данного руководства по монтажу.

### ТРАНСПОРТИРОВКА И ХРАНЕНИЕ

Транспортирование профильных изделий осуществляется в крытых транспортных средствах любым видом транспорта, в соответствии с правилами перевозки грузов, действующими на каждом виде транспорта, при температуре не ниже минус 30°C и при условии защиты продукции от атмосферных осадков, загрязнения и механических повреждений.



Условия хранения изделий, в части воздействия климатических факторов, должны соответствовать группе хранения 1Л ГОСТ 15150, температура воздуха должна быть от плюс 10°C до 40°C. Профильные изделия следует хранить в крытых складских помещениях или под навесом вне зоны действия отопительных приборов, прямых солнечных лучей. Не допускается хранить изделия с органическими растворителями и маслами. При хранении профильные изделия укладывают на поверхность по всей длине, расстояние между опорными подкладками не должно превышать 1 м. Длина свободно свисающих концов профильных изделий не должна превышать 0,5 м. Максимальная высота штабеля - 2,5 м.



Все работы по монтажу профильных изделий на строительных объектах должны осуществляться в соответствии с эксплуатационной документацией и требованиями безопасности по СНиП 12.03-2001 и СНиП 12.04-2002. Возводимые несущие конструкции должны монтироваться в соответствии со СНиП II-25, СНиП 21-01, СНиП 3.03.01, ГОСТ 23616 и ППБ-01. Методы расчёта – по СНиП 2.01.07. При эксплуатации профильных изделий не допускается применять защитные средства для древесины (антисептические, огнезащитные).

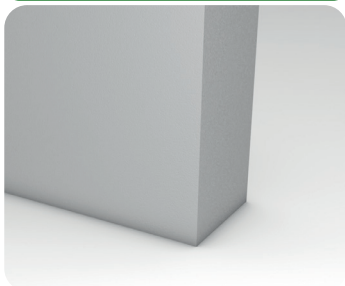
При хранении и транспортировке бросать профильные изделия запрещается.



## ОСНОВАНИЕМ МОЖЕТ СЛУЖИТЬ:

Стены, на которых планируется монтаж фасадной облицовки ДПК могут быть:

бетонная стена



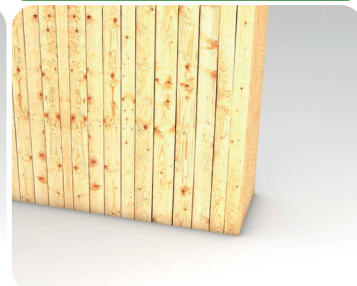
кирпичная стена



блочная стена



деревянная стена



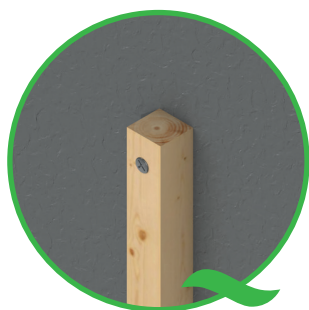
## ПОДГОТОВКА ОСНОВАНИЯ

### ТРЕБОВАНИЯ К СТЕНАМ:

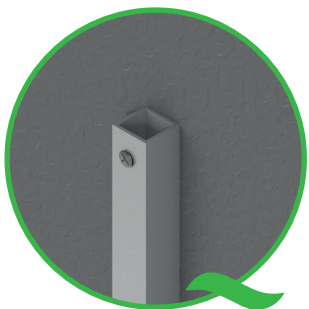
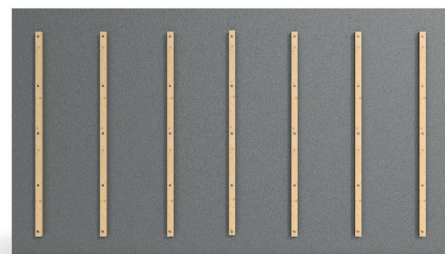
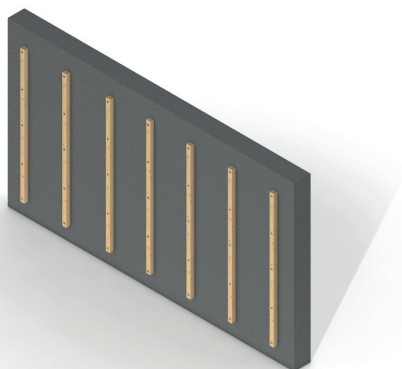
Для первого типа стен сперва требуется нанести слой известково-цементного раствора или гидроизоляционного раствора (или наложить слой гидроизоляционного материала) на поверхность. Интенсивность и ровность нанесения подобных растворов регулируется локальным и строительными нормами и требованиями.

В сочетании с другими материалами (такими как камень или панели) стоит убедиться, что линия перехода между ними остается горизонтальной. Для деревянных стен рекомендуется установить слой гидроизоляции или нанести слой гидроизоляционного раствора.

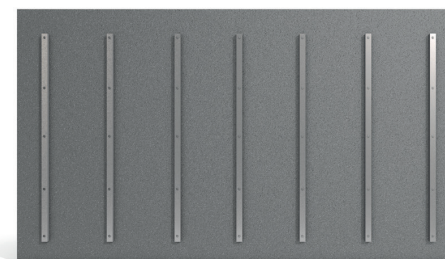
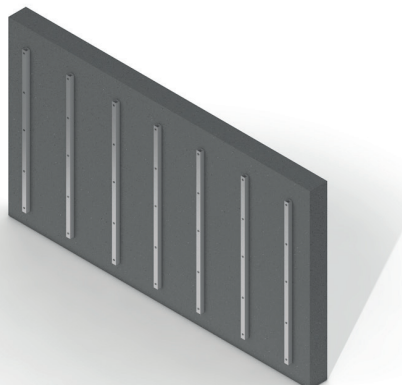
Перед началом монтажа убедитесь в том, что поверхность сплошная, ровная, гладкая (макс. рекомендованное отклонение - не более 5мм) чистая. В качестве направляющих (обрешетки) могут служить:



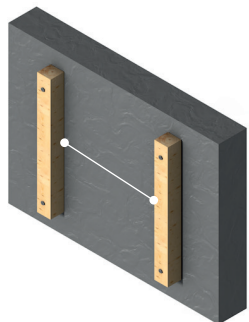
Деревянная подсистема  
(Сухие строганные доски)



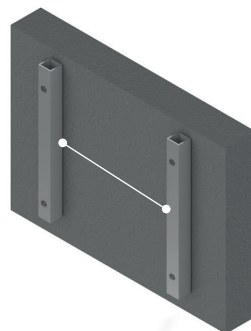
Металлическая подсистема  
(толщиной не менее 1,5мм)



Рекомендуемое расстояние между направляющими подсистемы не должно превышать 35-40 см.



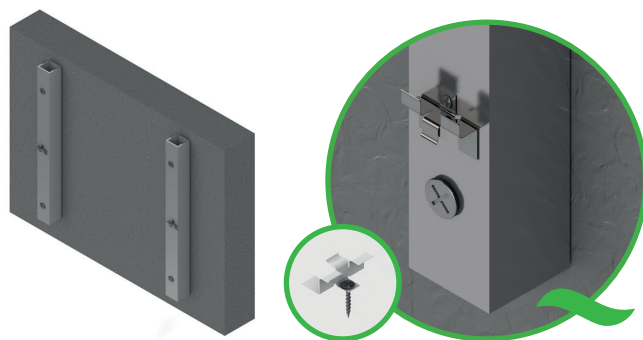
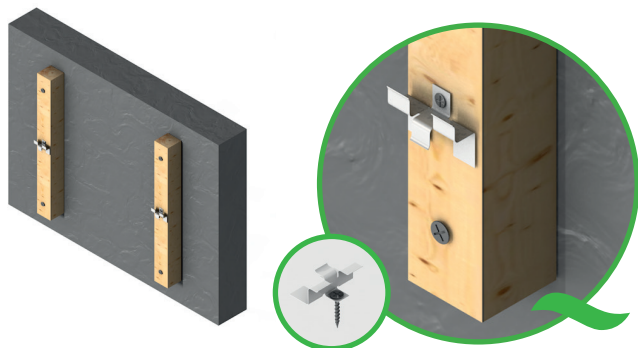
Расстояние между деревянными направляющими подсистемы не должно превышать 35-40 см.



Расстояние между металлическими направляющими подсистемы не должно превышать 35-40 см.

## УСТАНОВКА КЛИПС

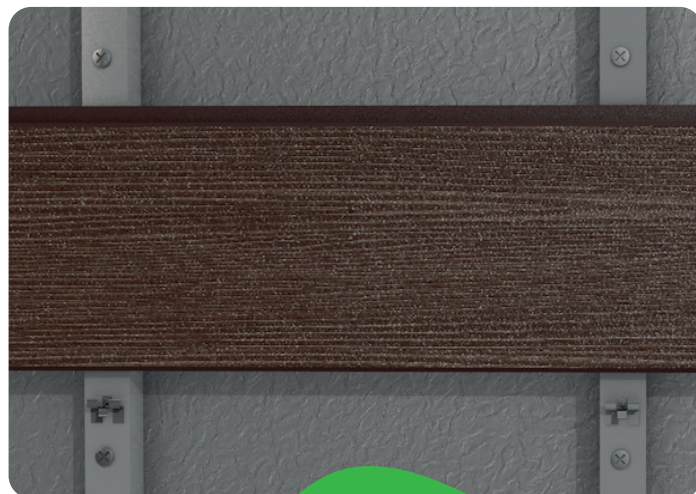
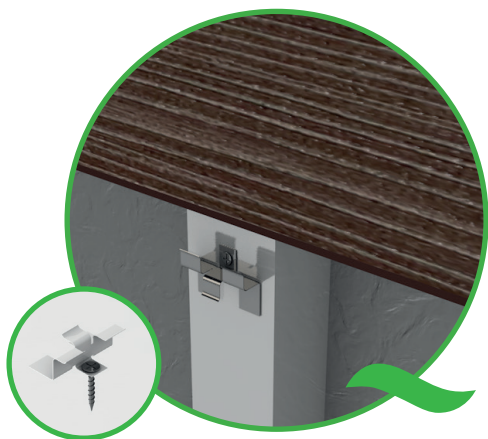
Просверлите отверстия используйте подходящие шурупы для фиксации клипс на направляющих. Шляпки шурупов не должны выступать над поверхностью направляющих. Закрутите все шурупы в оставшихся клипсах надлежащим образом.



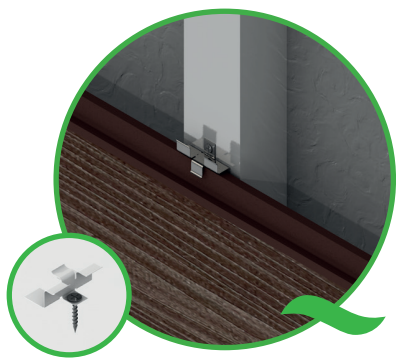
## УСТАНОВКА ПАНЕЛЕЙ

Установка панелей должна происходить «снизу вверх». При установке первого ряда фасадных панелей, закрепите верхнюю клипсу на направляющей, чтобы убедиться, что сторона «В» (включая отверстие под шуруп)».

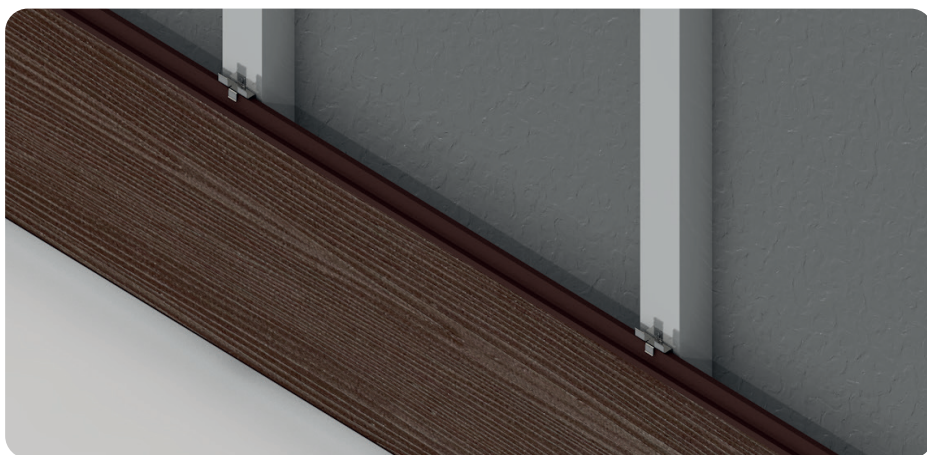
- Вставьте панель стороной «А» в соответствующий стороне «А» разъем зафиксированной клипсы
- Вставьте панель стороной «В» в клипсу. После чего следует убедиться, что выпуклые «зубы» клипсы соприкасаются с панелью.
- Зафиксируйте панель вклипсе с помощью шурупов. После чего установите первый ряд панелей см.



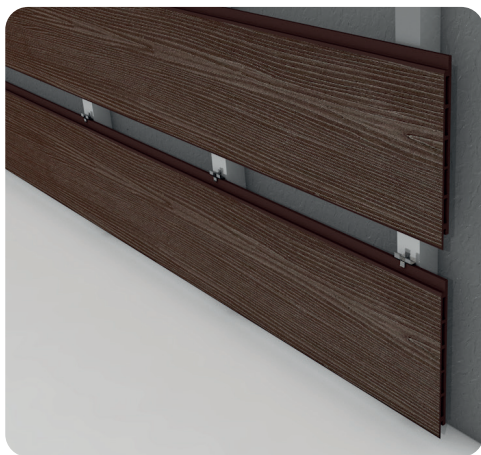




Зафиксируйте панель с вер-  
ху клипсой для монтажа.



При установке второго ряда панелей вставьте панель стороной «А» в сторону «А» верхней части клипсы, остающуюся свободной после монтажа первого ряда.



Между торцами двух панелей, а так же между торцом панели и любой неподвижной поверхностью должен быть зазор 4-8 мм. Величина зазора зависит от температуры окружающей среды при которой происходит монтаж (максимальный зазор необ-

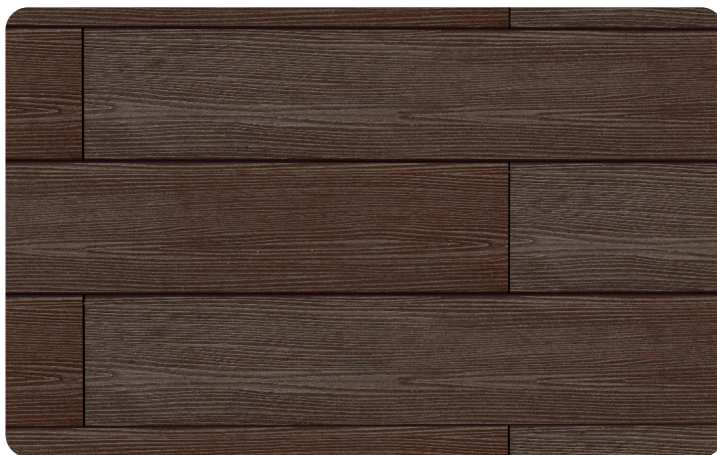
ходимо оставлять при монтаже в холодную погоду, минимальный зазор при монтаже с температурой окружающей среды близкой к максимальному значению для данного климатического региона).



Зазор между панелями должен  
составлять 4-8мм



Установите третий и последующие ряды фасадной облицовки по принципам, описанным выше. Учитывая то, что стены могут быть разными по размеру, потребители могут обрезать панели с учетом реальных потребностей.



## ГАРАНТИЯ

в течении двух лет от даты первичного приобретения не расклеится, не расщиплится и не претерпит структурных повреждений по причине исключительно и непосредственного воздействия насекомых-паразитов, плесени, грибков, гнили.

Гарантия предоставляется при условии:

- Соблюдения правил перевозки и хранения описанных в данной инструкции;
- Соблюдения оригинальных инструкции по монтажу
- Надлежащего ухода в процессе эксплуатации

Обращаем ваше внимание что оттенки изделий разных партий купленных в разное время могут отличаться.