

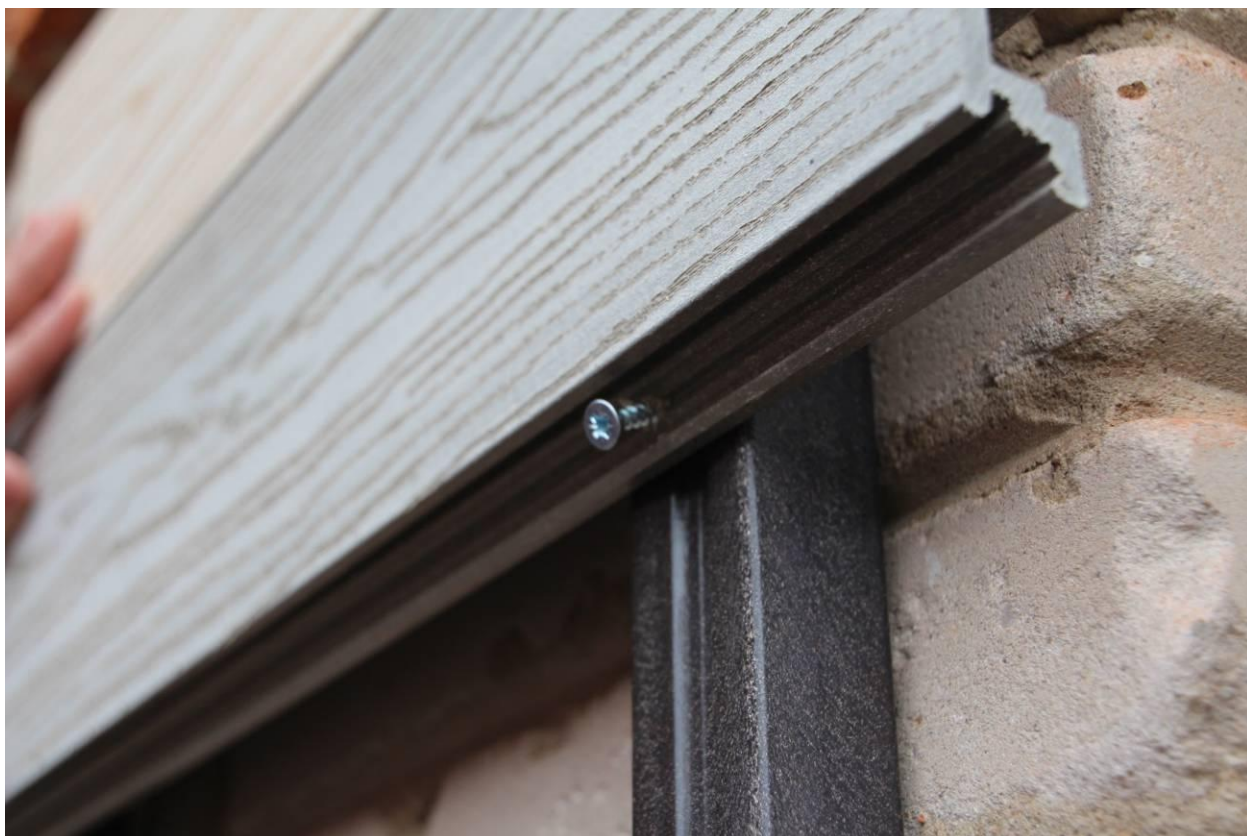
## Инструкция по монтажу фасадной доски MasterDeck

Монтаж вентилируемого фасада с помощью фасадной доски MasterDeck достаточно прост, однако есть несколько моментов, которые следует учитывать. Потому рекомендуем Вам ознакомиться с краткой инструкцией.

Будем монтировать фасад на угол старого кирпичного строения. Кирпич уложен плохо, неровно. На стене присутствуют сколы. Начнем с установки монтажных реек. Они крепятся к стене с помощью монтажной ленты и дюбельгвоздей. Рекомендуемое расстояние между рейками 40-50см.



Начинаем монтаж доски. Саморезы следует завинчивать под углом, как показано на фото:

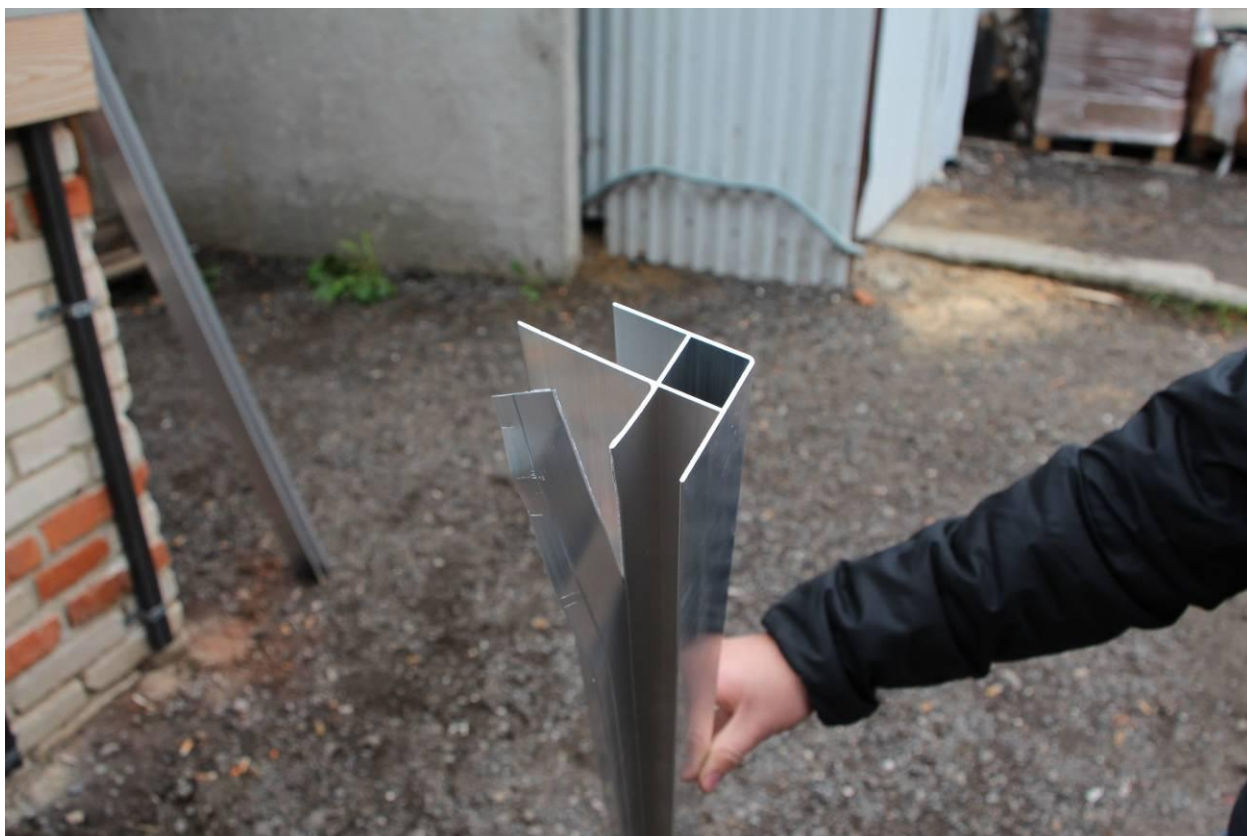


При монтаже досок следует оставлять между ними зазор 1-1,5мм. Проще всего это сделать вставив в щель между ними монету:



Примыкания к стенам, внутренние и внешние углы проще и красивее всего выполнять с помощью универсального профиля. Устанавливать его может быть удобнее в начале монтажа. Профиль ламинируется в цвет доски по желанию заказчика. В нашем случае мы используем «сырой» профиль без ламинирования.

Если требуется оформить примыкание фасада к старой стене, профиль следует доработать:



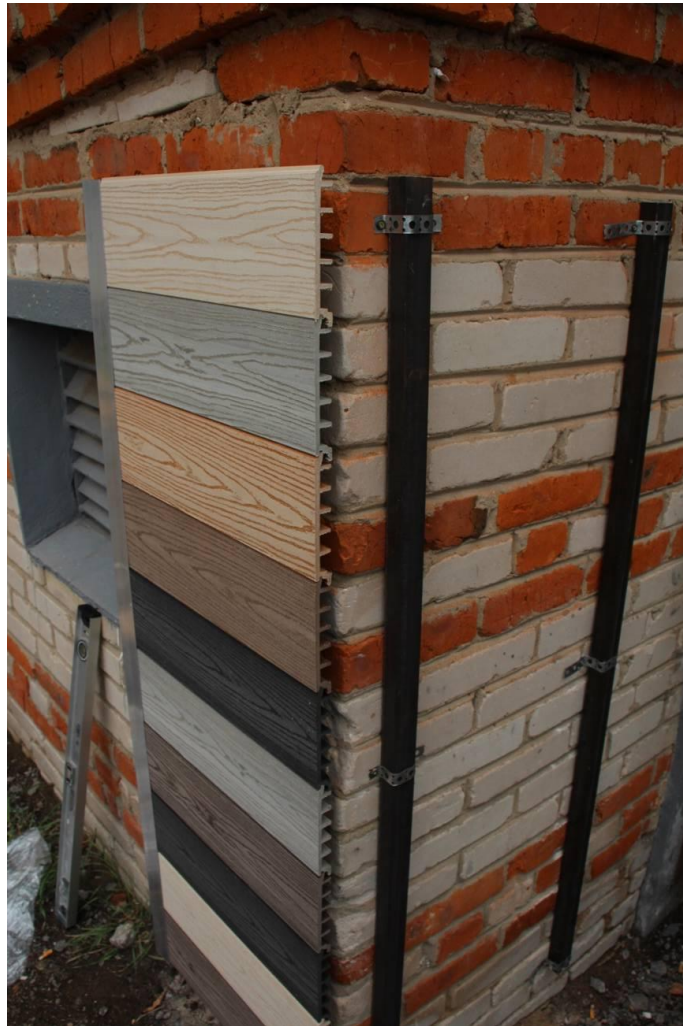
Полоска алюминия легко отламывается с помощью плоскогубец по имеющейся метке и устанавливается как показано на фото:

Профиль может крепиться к рейке с помощью самореза. Для этого на нем имеется метка.

Доска должна заходить в профиль не до упора, чтобы при температурных расширениях фасад не покорило.



Монтируем ряд досок по всей высоте:



Устанавливаем угловой профиль и продолжаем монтаж досок. Как и в первом случае доска заходит в профиль не до конца:





Устанавливаем предварительно подготовленный (аналогично первому) профиль на второе примыкание фасада к стене. Вот результат:

